



АДМИНИСТРАЦИЯ ГОРОДА ПЕРМИ
ДЕПАРТАМЕНТ ЗЕМЕЛЬНЫХ ОТНОШЕНИЙ

Сибирская ул., д. 15, Пермь, 614000, тел. (342) 212-46-78, факс 212-41-51
e-mail: dzo@gorodperm.ru, http://www.gorodperm.ru

РАЗРЕШЕНИЕ
на размещение объекта
№ 2121-44-730 от 23 МАЯ 2022

Департамент земельных отношений администрации города Перми в соответствии с пунктом 3 статьи 39.36 Земельного кодекса Российской Федерации, Положением о порядке и условиях размещения объектов на землях или земельных участках, находящихся в государственной или муниципальной собственности, на территории Пермского края без предоставления земельных участков и установления сервитутов, публичного сервитута, утвержденным постановлением Правительства Пермского края от 22.07.2015 № 478-п, заявлением от 13 мая 2022 г. № 21-01-06-4181

разрешает ОАО «МРСК Урала» (ОГРН 1056604000970, ИНН6671163413, место нахождения: 620026, Свердловская область, г. Екатеринбург, ул. Мамина Сибиряка, д. 140)

размещение объекта: линии электропередачи классом напряжения до 35 кВ, а также связанные с ними трансформаторные подстанции, распределительные пункты и иное предназначенное для осуществления передачи электрической энергии оборудование, для размещения которых не требуется разрешения на строительство (Строительство участка КЛ 0,4 кВ от КЛ 0,4 кВ от ТП-6129, установка ШР 0,4 кВ с оборудованием учета э/э для электроснабжения гаража по адресу: Пермский край, г. Пермь, проспект Комсомольский, ГСК, 76, бокс 13)

способ размещения объекта: подземный

на землях: государственная собственность на которые не разграничена

на срок: 1 год

местоположение: Пермский край, г. Пермь, Свердловский район

Территория расположена в зонах с особыми условиями использования территорий: охранная зона объектов электросетевого хозяйства, Приаэродромная территория аэродрома аэропорта Большое Савино; в зоне территории объекта культурного наследия (достопримечательного места): достопримечательное место «Проспект им. Сталина» (ДМ-01).

ОАО «МРСК Урала»:

1. Соблюдать правила охраны электрических сетей, установленные постановлением Правительства Российской Федерации от 24.02.2009 № 160 «О порядке установления охранных зон объектов электросетевого хозяйства и особых условий использования земельных участков, расположенных в границах таких зон».

2. Соблюдать правила охранных зон воздушного пространства, установленные постановлением Правительства Российской Федерации от 11.03.2010 № 138 «Об утверждении Федеральных правил использования воздушного пространства Российской Федерации».

3. Соблюдать правила установленные приказом министерства культуры, молодежной политики и массовых коммуникаций Пермского края «Об утверждении границ территории, предмета охраны градостроительных регламентов и режимов использования территории объекта культурного наследия - достопримечательного места «Проспект им. Сталина» № СЭД-27-01-12-372 от 22.11.2013.

В соответствии с пунктом 7(2) Положения о порядке и условиях размещения объектов на землях или земельных участках, находящихся в государственной или муниципальной собственности, на территории Пермского края без предоставления земельных участков и установления сервитутов, публичного сервитута, утвержденного постановлением Правительства Пермского края от 22.07.2015 № 478-п, представить в департамент земельных отношений в течении 1 месяца с момента размещения объектов материалы контрольной геодезической съемки размещенных объектов на бумажном и электронном носителях на безвозмездной основе.

Приложение: схема предполагаемых к использованию земель или части земельного участка (на 1 л. в 1 экз.).

И.о. начальника отдела
предоставления земельных участков
по работе с юридическими лицами



Н.Н. Борцова

Схема предполагаемых к использованию земель или части земельного участка

Объект: Строительство участка КЛ 0,4 кВ от КЛ 0,4 кВ от ТП-6129, установка ШР 0,4 кВ с оборудованием учета э/э для электроснабжения гаража по адресу: Пермский край, г. Пермь, проспект Комсомольский, ГСК, 76, бокс 13

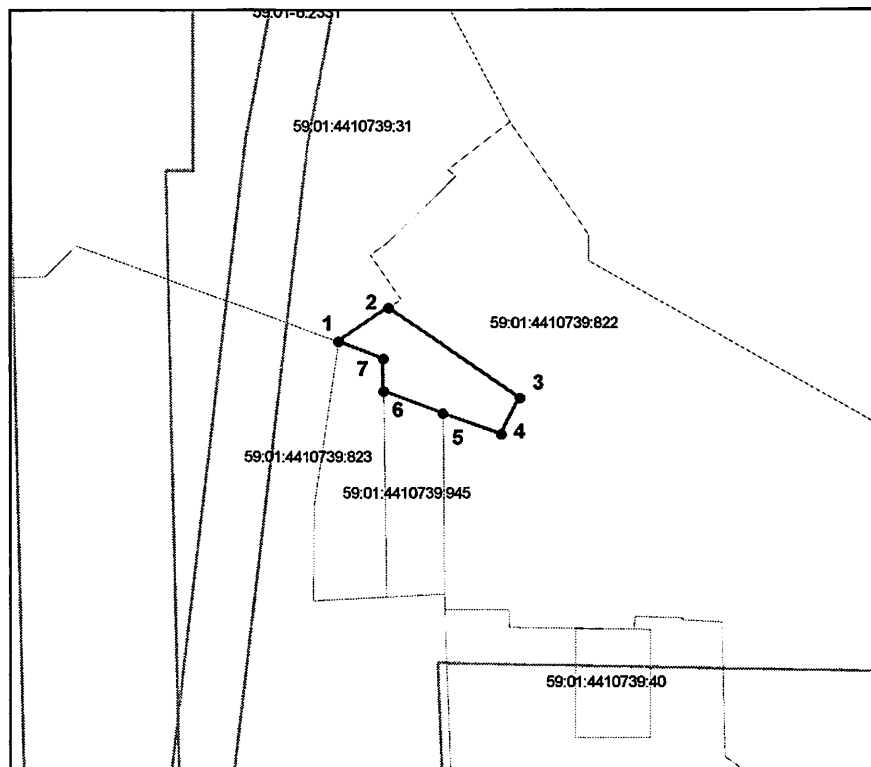
Местоположение: Пермский край, г. Пермь, восточнее проспекта Комсомольский

Площадь земель или части земельного участка, кв.м: 41

Категория земель: Земли населённых пунктов

Вид разрешенного использования:

Каталог координат, м		
точки грани	X	Y
1	515752,58	2232623,66
2	515754,87	2232626,87
3	515748,78	2232635,30
4	515746,32	2232634,11
5	515747,74	2232630,36
6	515749,23	2232626,56
7	515751,43	2232626,53



Масштаб 1:500

Условные обозначения:

- вновь образованная часть границы земельного участка
- существующая часть границы, имеющиеся в ГКН сведения о которой достаточны для определения ее местоположения
- граница кадастрового квартала
- зона с особыми условиями использования территорий
- территориальная зона
- обозначение сооружений по сведениям ГКН
- 59:01:3812269 - номер кадастрового квартала
- 59:01:3812269:8 - номер учтенного земельного участка

Описание границ смежных землепользователей:

- от точки 1 до точки 2 участок КН 59:01:4410739:31
- от точки 2 до точки 5 участок КН 59:01:4410739:822
- от точки 5 до точки 6 участок КН 59:01:4410739:945
- от точки 6 до точки 1 участок КН 59:01:4410739:823

Заявитель: ОАО "МРСК Урала"

Владимирова А.Л. (доверенность № ПЭ-452-2022 от 13.01.2022г.)

